

Smart Lock

РЪКОВОДСТВО

H61

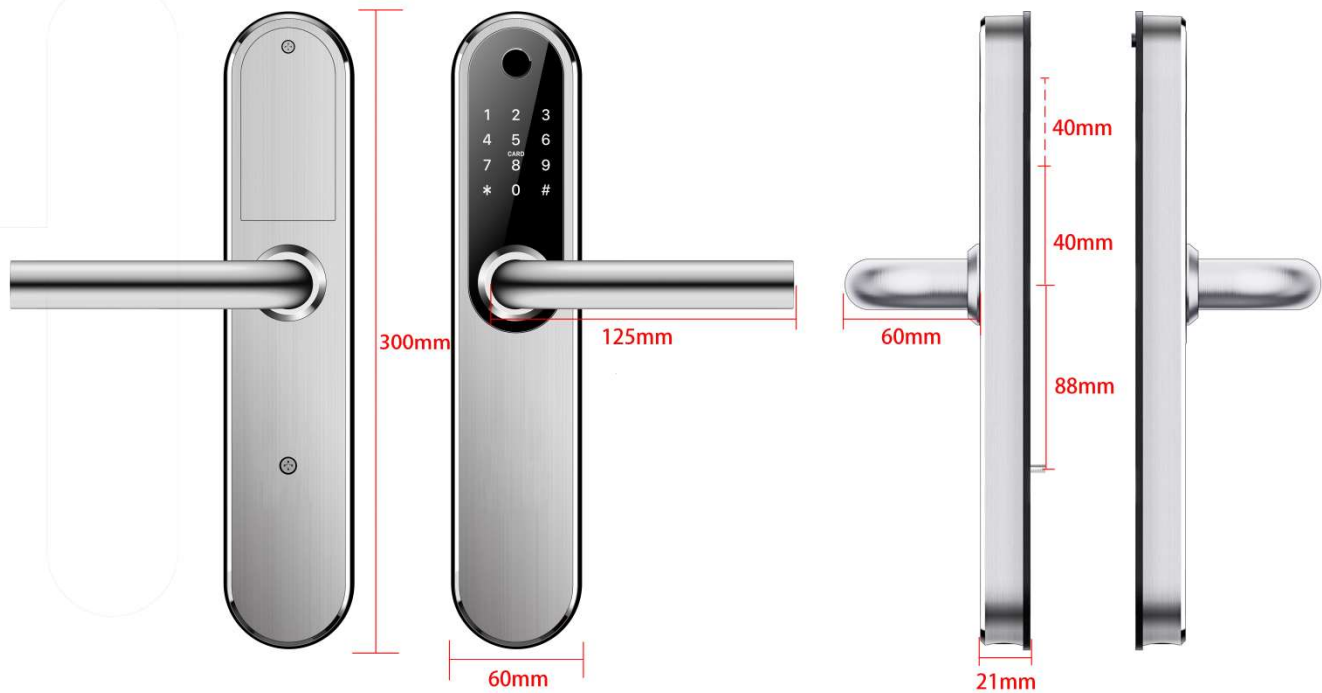


Внимание:

1. Съхранявайте механичните ключове извън заключваното помещение.
2. Заменете изтощените батерии след сигнализацията.
3. Прочетете инструкциите преди инсталацията.

1. Представяне

1.1. Структура



1.2. Комплектовка

NO	Name	Qty	NO.	Name	Qty
1	Преден панел	1	10	Канални винтове: M5*11mm	2
2	Заден панел	1	11	60mm Квадрат	1
3	Брава	0	12	80mm Квадрат	1
4	Карта	3	13	M5*30mm Винт	2
5	Уплътнение	2	14	M5*40mm Винт	2
6	Насрещник	0	15	M5*50mm Винт	2
7	Винтове щифтове: M5*30mm	2	16	M5*60mm Винт	2
8	Mortise Screws: 10*5mm (For Aluminum Door)	0	17	РЪКОВОДСТВО	1
9	Mortise Screws: 25*4mm (For Wooden Door)	0	18	U-Скоба	1

1.3. Спецификация

Подходящо за модели	H61	Подходящо за врати	Алуминий Дърво
Материал	дръжка: SS304 панел: SS304	Захранване	6V/4x AAA Batteries
Тегло	3 KG	Дебелина на вратата	35-65mm
Отключване	Bluetooth Пръстов отпечатък Парола Карта Ключ Шлюз (по избор)	Капацитет	Fingerprint: 200 Password: 150 Card: 200
Цвят	Сиво Черно	Температура	-10°C-55°C
Аларма за ниско напр.	Под 4.8V	Влажност	0-95%

1.4. Инициализация на системата

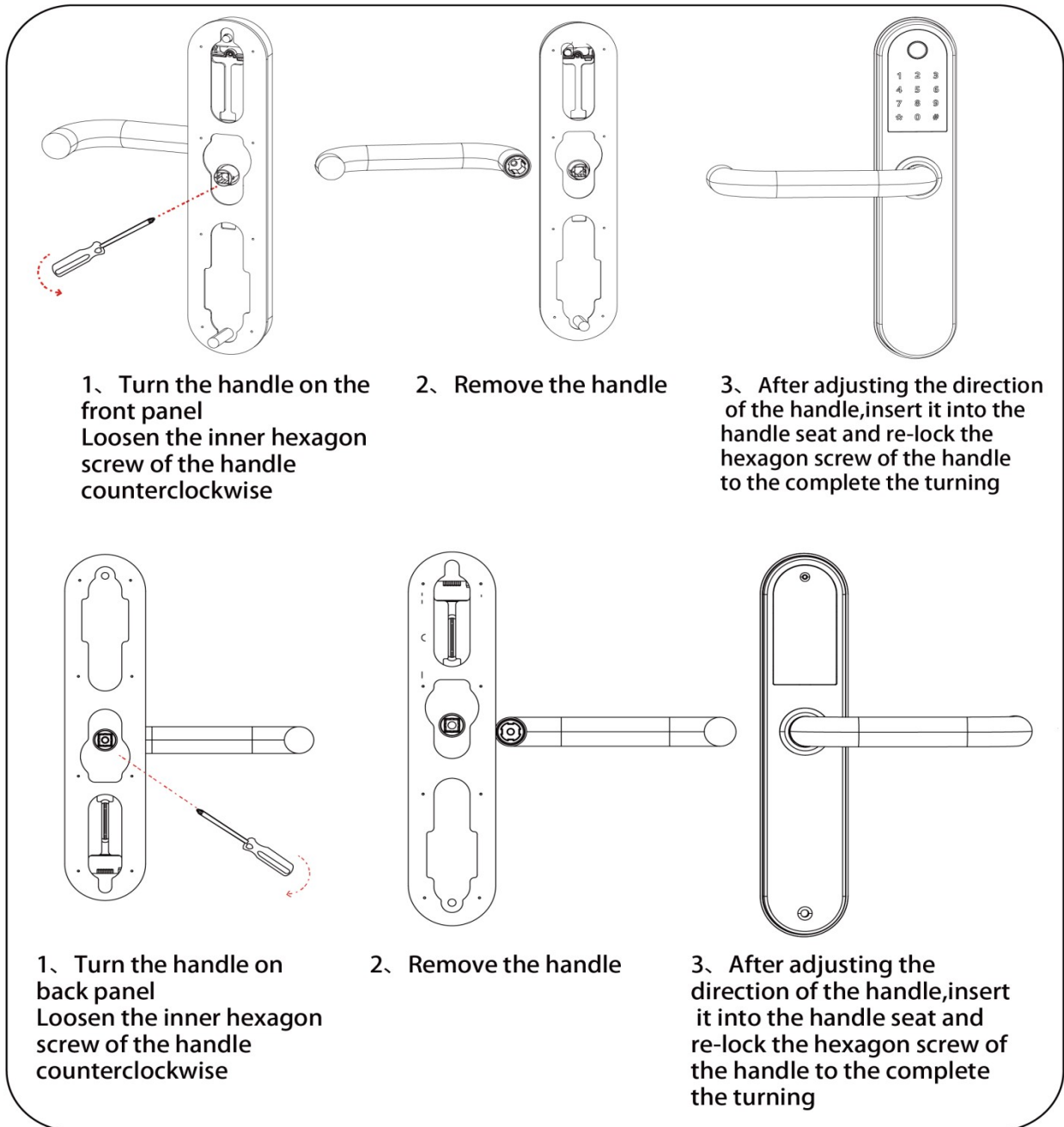
Отворете капака на задния панел, натиснете дълго бутона "Reset" на задния панел за 5 секунди, въведете "000#" и инициализацията е завършена



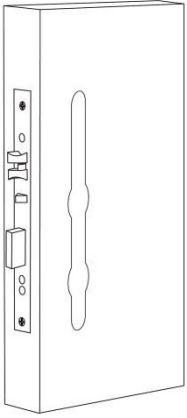
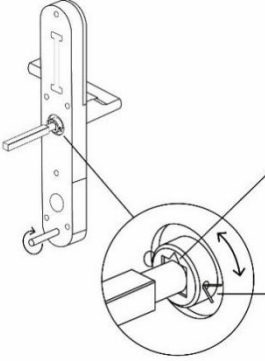
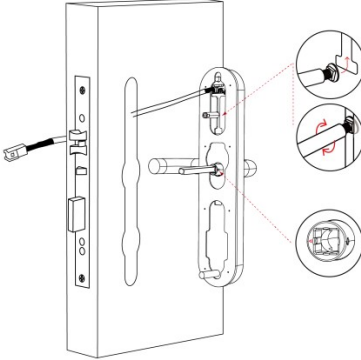
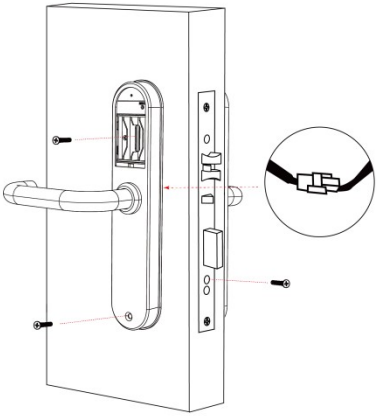
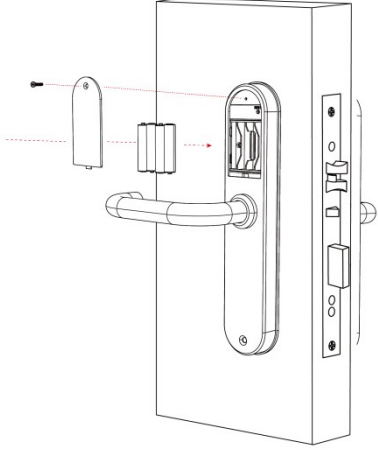
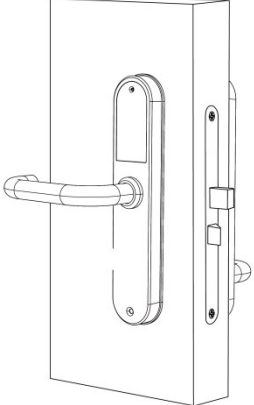
2. Монтаж

2.1 Завъртане на дръжката

Notice: Завъртете дръжката в посоката за отваряне на вратата.



2.2. Монтажна схема (За брава или 5572)

Стъпка 1 Монтаж на брава	Step 2 Монтирайте корпуса на плъзгачия се винт
	 <p>Поставете квадрата в дръжката на предния панел и поставете щифта за да го фиксирате</p>
Step 3 Инсталиране на задния капак	Step 4 Инсталиране на задния капак
 <p>1. Мястото на горния винт е регулируемо от 40мм до 80мм В зависимост от това къде е пробит отвора</p> <p>2. Стрелката се поставя по посока на дръжката</p>	
Step 5 Поставяне на батериите и капака	Step 6 Инсталацията завършена
	

3. Експлоатация

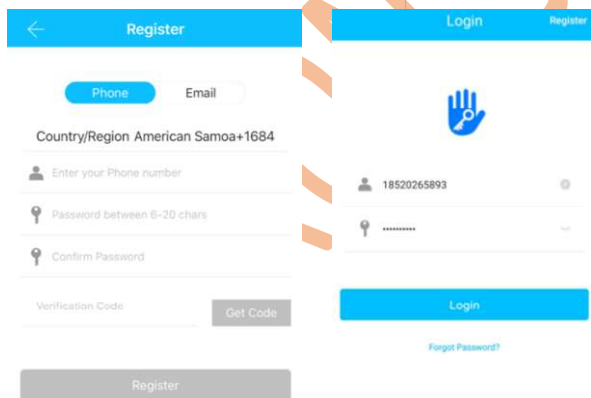
3.1. Регистрация



Софтуерът (версия за iOS) може да бъде изтеглен от App Store , а версията за Android може да бъде изтеглена от магазина за приложения на Google play, Yinyongbao, Baidu, Ali, 360, Huawei и Xiaomi.

3.2. Свързване с телефона

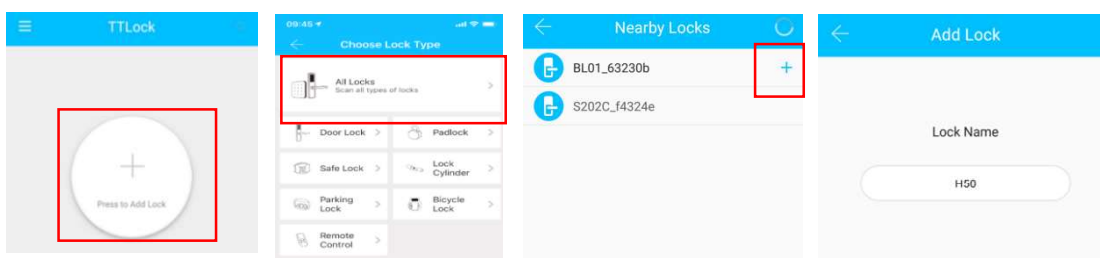
- 1) Сканирайте QR кода за инсталиране на приложението
- 2) Също може да потърсите TTLock в APP store (Google Play)
- 4) Регистрирайте профил (телефонен номер или e-mail) или влезте с вече съществуващ.
- 5) Докоснете клавиатура за да светне, изберете "+ Add Lock" от приложението
- 6) Ключалката ще се покаже в приложението, изберете "+"
- 7) Преименувайте ключалката
- 8) Ключалката е успешно добавена



Потребителите на TTlock могат да регистрират акаунта чрез мобилен телефон и имейл, които в момента поддържат 200 държави и региони по света. Кодът за потвърждение ще бъде изпратен на мобилния телефон или имейл на потребителя и регистрацията ще бъде успешна след проверката.


3.3. Добавяне на ключалки

TTLock поддържа множество видове устройства за заключване. Заклучването трябва да бъде добавено от приложението след влизане в режим на добавяне. Паролата по подразбиране е 123456, ако не е добавена от телефона



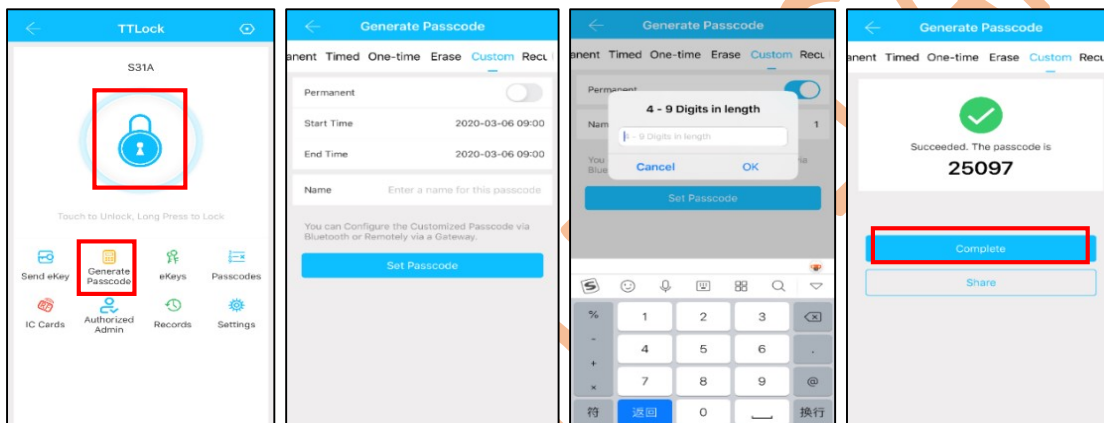
3.4. Потребителски настройки

3.4.1. Bluetooth настройки


Уверете се, че няма проблем с Bluetooth комуникацията. След като свържете телефона към ключалката на вратата, както по-горе, щракнете "  " за отключване

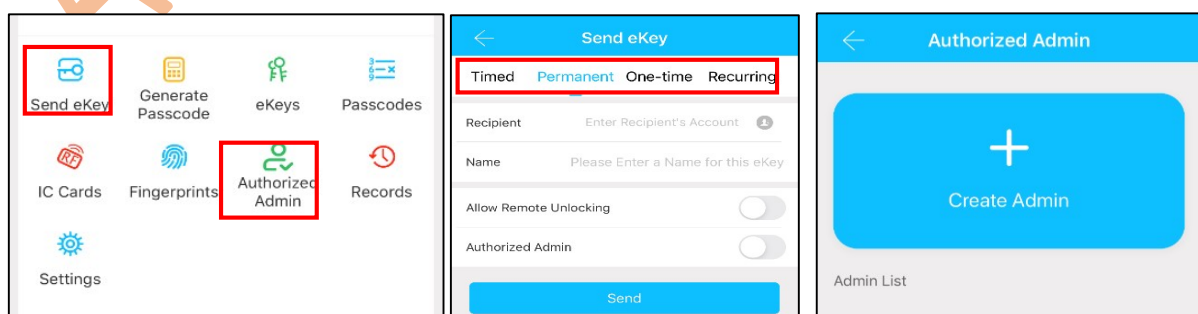
3.4.2. Настройка на парола

Паролите също са начин за отключване. След като въведете паролата на заключената клавиатура, натиснете бутона за отключване в долния десен ъгъл, за да отключите. Паролите са разделени на постоянни, ограничени във времето, единични, ясни, циклични и персонализирани. (Можете да споделите паролата с друг потребител чрез WeChat, SMS, Email, Messenger, WhatsApp)



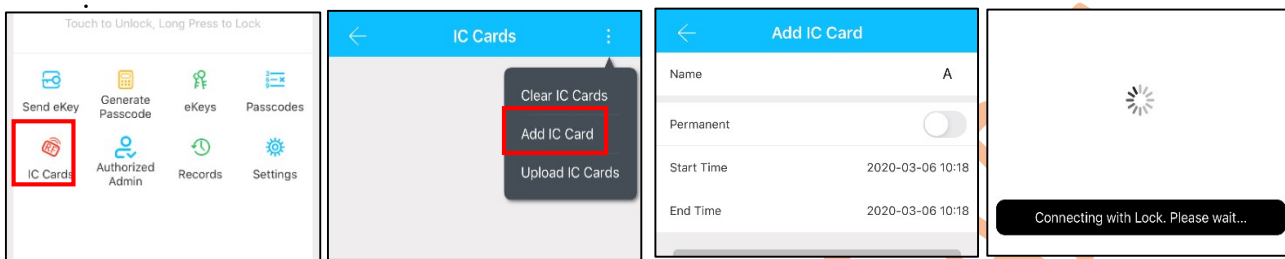
3.4.3. Изпращане на e-Key

Щракнете върху "  " както е показано на фигурата, можете да изпратите eKey на други потребители на TTlock (получателя трябва да изтегли APP и да има акаунт Изберете формат на електронния ключ (Времен, постоянен, един -time, Recurring) → Въведете акаунта на получателя на TTlock, задайте името и ефективното време на eKey, Може да изберете да разрешите дистанционно отключване или забрана



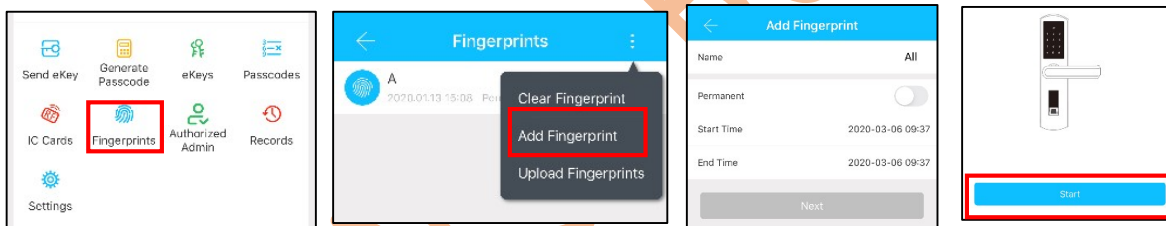
3.4.4. Add card

Преди да се използва IC карта за отваряне на вратата, тя трябва първо да се добави. Процесът на добавяне трябва да се извърши от приложението. Периодът на валидност на IC картата може да бъде зададен, като постоянен или ограничен във времето.



3.4.5. Добавяне на пръстов отпечатък

Създаването и периода на валидност на пръстовия отпечатък се задава от от приложението. , Може да бъдат постоянни или ограничени. След създаване на отпечатъка по всяко време може да му бъдат променени правата от приложението.



3.4.6. e-Key (електронен ключ)

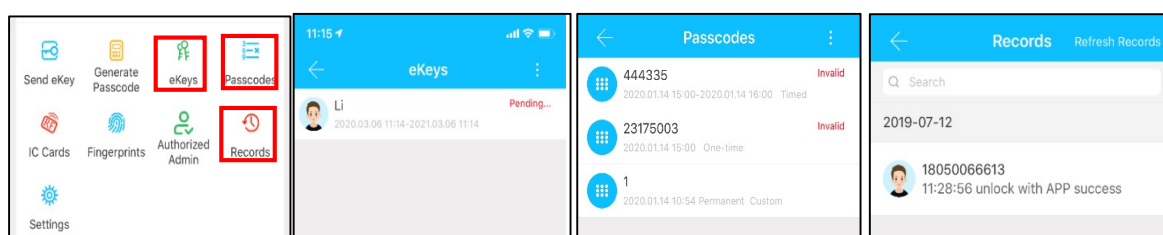
Изберете "eKeys". Администратора може да изтрие ekey, да нулира ekey, да изпрати и коригира ekey, както има права да види кога ключалката е отключвана.

3.4.7. Пароли

Щракнете върху "Passcodes". Всички генерирани пароли могат да бъдат прегледани и управлявани в модула за управление на пароли. Това включва промяна на парола, изтриване на парола, нулиране на парола и запис за отключване на парола

3.4.8. Отваряне на записи

Кликнете "Records" оттам може да видите записите на ключалката

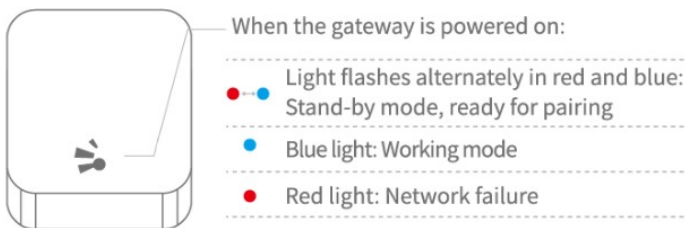


3.5. Шлюз(по избор)

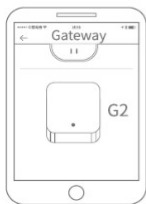
TT Lock ключалката е директно свързана чрез Bluetooth, поради което не се атакува от мрежата. Шлюзът е мост между “смарт” бравата и домашната WIFI мрежа. Чрез шлюза потребителят може дистанционно да преглежда и калибрира часовника за заключване, да чете записи , както и дистанционно да изтрие и промени паролата.

3.5.1. Добавяне на шлюз

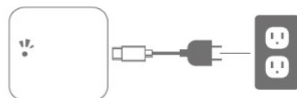
Light Status



4 Select [G2]



5 Plug in the gateway and power it on, while the light flashes alternately in red and blue

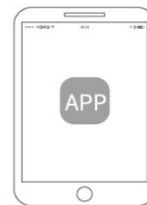


6 Press “+” sign

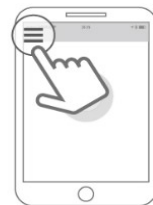


Pair the Gateway with APP

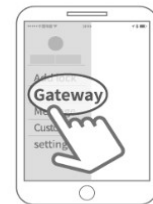
1 Activate the APP



2 Press “≡”



3 Select [Gateway]



7 Add Gateway



8 Select the network and fill in the password



9 Add complete

⚠ Notice: If times out, please power off and try it again.

3.5.2. РЪЧНО

След кратко изчакване ще видите кои ключалки са в обхват . Веднъж сдвоена ключалката може да бъде управлявана през шлюза.

4.FAQ

1) Как да прочетем записите?	От Records на основният екран
2) Защо не мога да го отключа, след като активирам режима на преминаване	Отворете и затворете дръжката в нормален режим преди да преминете в режим на преминаване (passage mode)
3) Какво е Auto Lock	След отваряне сама се заключва след изтичане на зададеното време
4) След монтажа клавиатурата не реагира на допир	<ul style="list-style-type: none">a) Първо проверете батериите дали са поставени правилно , след което дали не са изтощениb) Махнете задният панел и вижте дали кабелите са свързаниc) Проверете кабелите дали не са смачкани или прекъснати.
5) Невъзможно да се зададе пръстов отпечатък	Проверете дали пръстите ви или четеца не са изцапани с мръсотия , мазно или пък мокри.
6) Каква е причината интелигентната ключалка да консумира много енергия?	<ul style="list-style-type: none">a) Голяма консумация на енергия в режим на готовностb) Късо съединение
7) Външната дръжка не отваря , а вътрешната работи нормално	Вижте дали позицията на дръжката и квадрата е в правилна посока
8) След колко погрешни въвеждания на паролата дръжката се блокира и за колко време	При въвеждане на 5 пъти грешна парола , дръжката се блокира за 5 мин.

Guarantee

Customer Name :

Customer Calls :

Purchase Date :

Product Name :

Product Model :

Note:

- ① Please keep this card so that you can use it when you need warranty service.
- ② We provide you with a one-year warranty from the date of purchase.
- ③ This warranty service is valid for customers in any country in the world.